



# HÅLLBARHETS- REDOVISNING 2022

**BRIXLY**





# INNEHÅLL

## 5 ETT ÅR AV STOLTHET

- 6 Brixly – det värderingsstyrda företaget
- 8 Blåboken
- 9 FN:s globala mål och Brixly
- 10 Strategiskt hållbarhetsarbete
- 12 Brixlys kärnverksamhet
- 14 Brixly 1950–2022
- 17 Verktyg och stöd

## 18 SOCIALT

- 20 Medarbetaren i centrum
- 21 Medarbetarundersökning
- 22 Friskvård och hälsa
- 24 Kompetensförsörjning och utveckling
- 26 Jämställdhet och mångfald
- 28 Antikorruption
- 29 Mänskliga rättigheter och kränkande särbehandling
- 30 Trygg och säker arbetsmiljö
- 32 Vårt samhällsengagemang
- 38 Sjukfrånvaro
- 39 Lärande bygg

## 40 MILJÖ

- 42 Vårt klimatavtryck
- 43 Energi
- 45 Transporter/drivmedel
- 46 Klimatsmart byggande
- 48 Avfallshantering
- 49 Våra nya grannar
- 49 Tikspac

## 50 EKONOMI

- 52 Sund konkurrens
- 53 Säkra avtal
- 54 Branschengagemang
- 56 Samverkan
- 56 CSR Västsverige
- 57 Nöjda kunder
- 58 För en trygg förskola

renta

infobric



## VÄLKOMMEN TILL EN SÄKER ARBETSPLATS!

We care!

### Här ska alla:

At this construction site everyone must:



**Registrera sig på  
platskontoret**

Register at the site office



**Använda skyddshandsk**

Wear protective gloves



**Legitimera sig enligt ID06**

Identify themselves according to ID06



**Använda skyddsskor**

Wear protective footwear



**Använda hjälm**

Wear a safety helmet



**Använda varselväst**

Wear high visibility vest



**Använda skyddsglasögon**

Wear protective glasses



**Tillträde förbjudet  
för obehöriga**

Strictly no admittance to  
unauthorized personnel



**Använda hörselskydd**

Wear hearing protection

BRIXLY



# ETT ÅR AV STOLTHET

**När jag reflekterar och tar en titt i backspegeln finns det många aspekter som vi på Brixly kan vara stolta över. Vi har alltid strävat efter att göra en verklig skillnad och att där vi verkar ska det bli bättre – och under det gångna året har vi verkligen lyckats uppfylla detta löfte.**

När jag tänker tillbaka på alla de fantastiska insatser vi genomfört är det verkligen svårt att välja ut några specifika händelser att framhäva. Det finns så många minnesvärda ögonblick som har berört mig både personligen och professionellt.

Som när vi fyllde Grunden Bois-bussen med kläder och förnödenheter ner till det krigsdrabbade Ukraina. Eller när vi fyllde samma buss på hemvägen med människor som tvingats fly och som nu fick en chans till en tryggare tillvaro. Det var en påminnelse om den verkliga påverkan vi kan ha på människors liv när vi engagerar oss och agerar.

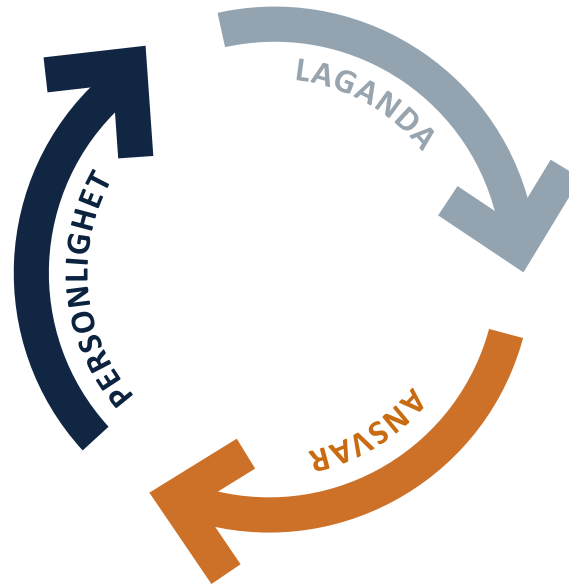
Detsamma gäller alla tisdagar som Brixare varit på migrationsverkets anläggning Sagåsen och delat ut kaffe och fika till alla nyanlända. Eller att vi startade den femte omgången av Lärande Bygg och Lärande målare i Kungsbacka. Nu är det 40 elever som genomgått utbildningen och 30 av dem har idag fasta arbeten, vilket är en fantastisk bedrift. Ja, vi har verkligen gjort skillnad under året och jag är extremt stolt över att vara en del av branschens starkaste lag!

Vårt hållbarhetsarbete ska ha en central och drivande roll i vår verksamhet och vi ska bidra med vad vi kan för att göra skillnad i samhället. Brixly ska vara ett av branschens mest hållbara företag och tillsammans ska vi bygga ett av branschens starkaste och mest långsiktiga varumärken. Det är en gemensam strävan att bygga upp ett varumärke som inte bara är ekonomiskt framgångsrikt, utan också har en meningsfull och hållbar påverkan på samhället. Ett varumärke för alla att vara stolta över – såväl anställda som kunder, leverantörer och partners.

Att vara en del av ett sådant företag ger mig en stark känsla av tillhörighet och stolthet över vad vi åstadkommer tillsammans.

Tillsammans blir vi starkare!





## BRIXLY – DET VÄRDERINGSSTYRDA FÖRETAGET

Det har nu gått tre år sedan Brixly kom till med nytt varumärke och nytt namn. 2022 har varit ett framgångsrikt år där vi arbetat vidare med våra värderingar och framåtanda, samtidigt som detta har varit ett år har inneburit oro och osäkerhet i pandemins spår precis som föregående år. Brixly har med sina medarbetare stått starka.

Vårt löfte är att vi skall vara Västra Sveriges största och tryggaste byggföretag. Vi skall bygga ett starkt och långsiktigt varumärke och vara ett av branschens mest hållbara byggföretag ekonomiskt, socialt & ekologiskt.

För oss på Brixly är det av yttersta vikt att de samarbetspartners och underleverantörer vi arbetar med har samma värderingar som oss. Att säkerhet, trygghet och alla människors lika värda oavsett kön, etnicitet eller tros-

uppfattning ska genomsyra våra arbetsplatser.

Vår verksamhet finns i hela västra Sverige, från Strömstad ner till Kungsbacka, in till Jönköping och upp genom Skaraborg till Örebro och Värmland. Vi har den bästa lokala närvaron av alla jämförbara byggbolag på vår marknad. Vi vill vara där vår verksamhet är och ha en nära relation med våra kunder, på plats. Det betyder mycket för de relationer vi har med våra kunder och samarbetspartner, de är närmare, mer långsiktiga och förtroendefulla.

Mycket av Brixlys styrka ligger i medarbetarnas kompetenser, vår flexibla och platta organisation samt våra korta och snabba beslutsvägar. Vi sätter ett extra stort värde i att arbeta med i huvudsak egen fastanställd personal i vår kärnverksamhet.



#### **LAGANDA: DET ÄR INDIVIDER SOM SKAPAR VÅRT STARKA LAG**

- Jag visar respekt och är prestigelös i samarbete med andra.
- Jag gör det lilla extra och sätter laget före jaget.

#### **ANSVAR: VI GÖR SOM VI SÄGER OCH HÅLLER VAD VI LOVAR**

- Jag tar ansvar för det jag lovat och visar alltid stort engagemang i mitt arbete.
- Jag utmanar mina kollegor och verksamheten för att bidra till ett Brixly i framkant.

#### **PERSONLIGHET: VI ÄR STOLTA YRKESPERSONER SOM ÄR ENKLA ATT HA ATT GÖRA MED**

- Jag är enkel och uppriktig i samarbetet med kollegor och kunder.
- Jag ger och tar feedback på ett konstruktivt sätt för att kunna utveckla mig själv och andra.

Summan av våra värderingar bildar, tillsammans med alla Brixare, vår värdegrund. Brixare representerar den fjärde hörnstenen, det vill säga dig, individen, oss alla som arbetar på Brixly. Vårt lag tillsammans.

Av allt som finns i vårt varumärke, är det våra värderingar som präglar vår vardag mest. Under 2022 involverades alla anställda i vårt värdegrundsarbete och det kommer skapa grunden till våra nya Blåboken.

# BLÅBOKEN

Blåboken beskriver och berättar vilka vi är och vad vi står för som "Brixare". Boken berättar vår historia, våra värderingar och identitet, vårt ansvar, vår framtidstro och vår balans att vara ett inkluderande och välkomnade företag. Boken innehåller också i delar av vår Code of Conduct.

Blåboken har funnit hos oss i många år och är lika aktuell idag som den var förr. Boken används och går igenom vid rekrytering för att berätta redan vid intervju vilka vi är och att se att vi har samma värderingar. Den visar vårt varumärke och för att inspirera eventuellt kommande Brixare. När man blir anställd går Blåboken igenom tillsammans med personalavdelningen eller närmaste chef och skrivs under att man står bakom och respekterar Brixlys uppförandekod.

Brixly ska alltid vara ett inkluderande och välkomnade företag. Vi skapar tillsammans trygga och hållbara livsmiljöer att leva, bo och arbeta i. Vi vill vara en röst som förändrar vår bransch i positiv riktning, att främja mångfald och jämställdhet och att motverka diskriminering i alla dess former. Både själva och i samverkan med andra. Vi ska vara professionella i allt vi gör. Kunniga och kompetenta och noga med att lyssna och ställa krav. Inte tumma på frågor om rättvisa villkor eller säkerhet för oss och våra samarbetspartners.

Att vara transparenta i våra värderingar från ägarna och hela vägen ut i våra projekt och att vi är öppna och ärliga utan dolda agendor och visar respekt för varandra, arbetar vi tillsammans för en sund konkurrens och rätt och seriösa affärer i vår bransch.



Blåboken finns tillgänglig för alla på hemsidan och finns i tryck format överallt på våra kontor, så den är lätt att kunna läsa och bläddra i.

2022 har alla anställda varit involverade i workshop kring våra värderingar. Vi kommer vi samla ihop material och synpunkter som rör våra värderingar från lagen för att kunna uppdatera Blåboken så att den är aktuell och levande.





## FN:S GLOBALA MÅL OCH BRIXLY

I vårt arbete med att säkerställa långsiktighet i vårt arbete för att nå en hållbar utveckling har vi valt att ansluta oss till FN:s 17 globala hållbarhetsmål.

Bolagets hållbarhetsarbete har sin grund i bolagets löfte där vi skall vara Västra Sveriges största och tryggaste byggföretag. Vi skall bygga ett starkt och långsiktigt varumärke och vara ett av branschens mest hållbara byggföretag ekonomiskt, socialt & ekologiskt. Att bygga en hållbar framtid är vårt viktigaste uppdrag.

Det är styrelsen som har det övergripande ansvaret och har med detta antagit Brixlys Code of Conduct och andra policyer som utgör grunden för hållbarhetsarbetet. Det är Brixlys VD som ansvarar för att policyer för verksamheten tas fram och finns tillgängliga för medarbetarna samt att de efterlevs. Brixly har en integrerad kvalitets-, miljöpolicy och arbetsmiljöpolicy. Policyerna uppfyller kraven i ISO 9001, 14 001 & 45 001.

VD ansvarar för att övergripande mål för kvalitet, miljö och arbetsmiljö tas fram och följs upp.

## STRATEGISKT HÅLLBARHETSARBETE

I enlighet med 6 kap. 12 § ÅRL ska Brixly rapportera hållbarhetsrapport inom miljö, sociala förhållanden, personal, mänskliga rättigheter och anti-korruption.

För att utforma ett strategiskt hållbarhetsarbete har Brixly identifierat de viktigaste hållbarhetsaspekterna. Brixly prioriterar med hänsyn till våra intressenter och vad vi som organisation kan vara med att påverka, styra och göra störst nytta. Under 2022 har inga betydande ändringar gjorts. Under 2023 skall hållbarhetsaspekterna klargöras i en ny väsentlighetsanalys som skall ligga till grund för affärsplaner, handlingsplaner, mål och hållbarhetsrapportering.

Inom miljöområdet arbetar Brixly med energianvändning, transporter, materialanvändning, avfall och inköp. Inom sociala förhållanden så beskriver vi våra arbetsmarknadsåtgärder samt det samhällsengagemang vi gör. Inom personal beskriver vi kompetensutveckling, medarbetarnas nöjdhet, jämställdhet och mångfald och arbetsmiljö, hälsa och säkerhet.

För mänskliga rättigheter beskriver vi hur företaget arbetar mot diskriminering och sexuella trakasserier samt hur vi motverkar korruption.





### **MILJÖMÄSSIGT ANSVAR**

Brixlys miljöpolicy är integrerad i hela vår verksamhet och ligger till grund för vårt strategiska och praktiska miljöarbetet. Vi prioriterar att kontinuerligt öka medvetenheten så att de kan bidra till att vi arbetar hållbart och minskar vårt ekologiska fotavtryck på lång sikt. Vi ska bidra till en allt mer hållbar konsumtion och produktion bland annat genom hur vi använder energi, vilka råvaror och byggmaterial vi använder och vilka produktionsmetoder vi tillämpar.

### **EKONOMISK ANSVAR**

Vårt ekonomiska ansvar handlar främst om att vi har en hög och sund affärsetik; att vi gör rätt typ av affärer och alltid på rätt sätt. Vi ska ha och tillämpa bra och effektiva affärsmodeller så att vi skapar och upprätthåller en sund lönsamhet. Vi ska med en god ekonomi agera långsiktigt och bidra till en allt mer hållbar utveckling av de samhällen vi verkar i.

### **SOCIALT ANSVAR**

Ryggraden för vårt sociala ansvar är vår uppförandekod (Code of Conduct). Där får en Brixare veta att vi ska visa respekt för varandra, att vi har en öppen och ärlig intern kultur utan dolda agendor samtidigt som vi är respektfulla, korrekta och välkomnande mot alla. Vi är också måna om att ge tillbaka till de samhällen vi finns i, inte minst genom att stödja lokal barn- och ungdomsidrott för att främja barns hälsa och sociala samvaro.

# BRIXLYS KÄRNVERKSAMHET

**Brixlys kärnverksamhet består av fyra huvudområden: entreprenad och entreprenadservice, bygg- och skadeservice, affärs- och projektutveckling samt mark- och anläggningsverksamhet, där entreprenad och entreprenadservice står för den största delen av omsättningen.**

## AFFÄRS- OCH PROJEKTUTVECKLING

Inom affärs- och projektutveckling utvecklar och driver vi hållbara affärer i form av mark- och företagsförvärv, tänkt för byggnation. Vi gör det i egen regi eller tillsammans med partners och delägare. Vårt primära arbetsområde är Västsverige. Vi utvecklar såväl bostäder som kommersiella fastigheter. Vi utreder markområden genom planprocesser och skapar färdiga byggprojekt och försäljning, för såväl bostäder som kommersiella fastigheter. Från idé, förstudier, prospektering till planering, byggnation, försäljning och förvaltning. Lokal närvaro och god kännedom. I vårt hållbarhetsbyggande, handlar det mycket om att utveckla och bygga rätt typ av fastigheter och att göra det till rätt pris.

## MARK- OCH ANLÄGGNINGSVERKSAMHET

Vår mark- och anläggningsverksamhet är geografisk beläggat i Bohusområdet sedan några år tillbaka. De arbetar brett med allt från gatu- och VA/ anläggning, rivning och sanering, bostads- och fastighetsprojektering, arbete med vattenreservoarer, kajanläggningar och mycket mer. Förutom att alltid kunna erbjuda högkvalitativ kompetens, kan vi också minimera oplanerade stopp och dröjsmål.

## BYGG- OCH SKADESERVICE

Bra byggservice handlar om lika delar flexibilitet och effektivitet. Inom bygg- och skadeservice arbetar vi med byggserviceavtal för en lång rad kunder, offentliga och privata fastighetsägare samt försäkringsbolag. Vi tar fram och anpassar serviceavtal så att de matchar respektive kunds förutsättningar och behov. Serviceavtalen ger oss bra förutsättningar för att planera och organisera våra serviceinsatser på bästa sätt. Vi utför alla slags reparationer och underhållsarbeten så som brand, vattenskador, sättningar och mögelskador samt försäkringsarbeten.

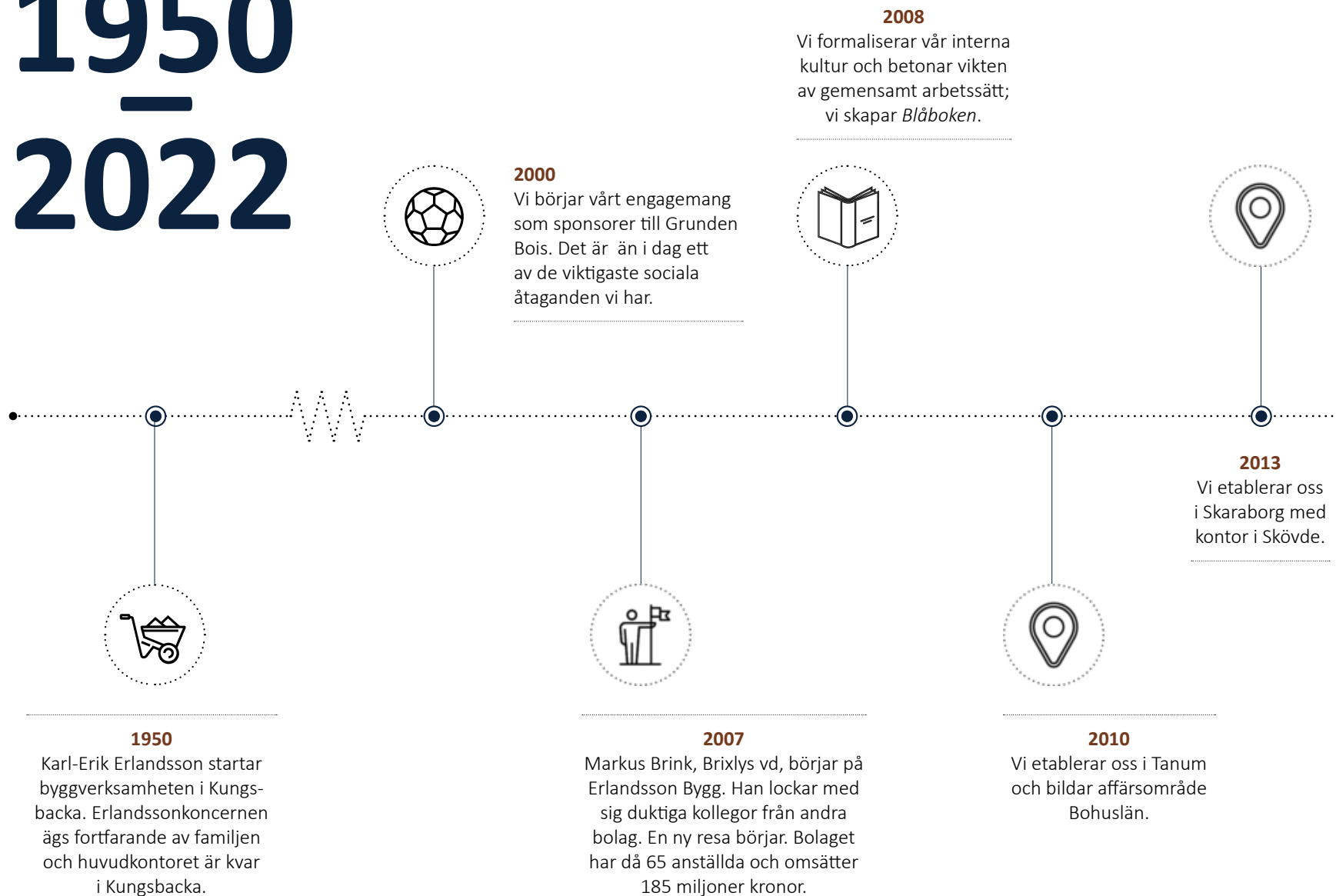
## ENTREPRENAD OCH ENTREPRENADSERVICE

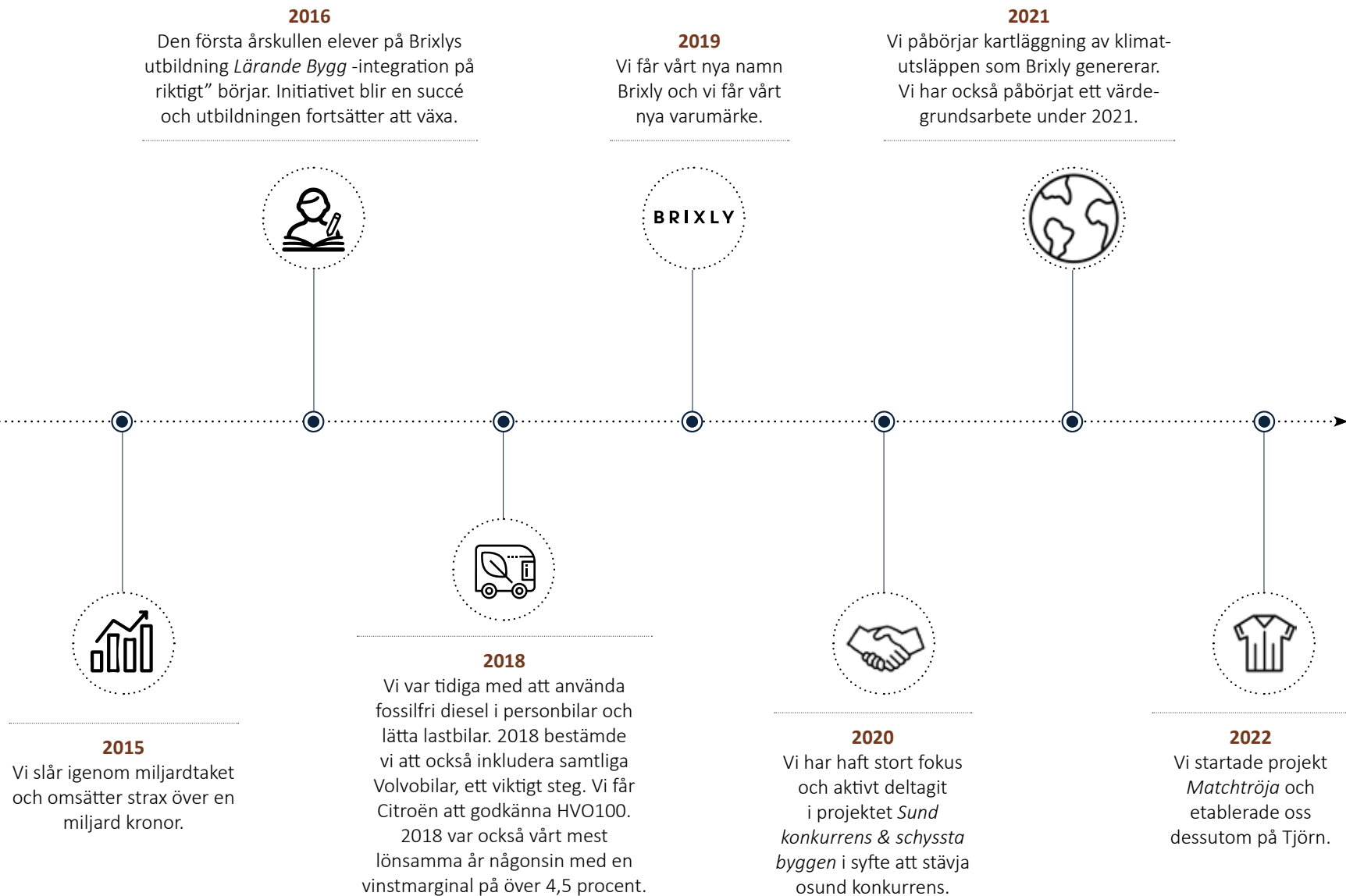
På entreprenad- och entreprenadserviceområdet erbjuder vi en stor bredd. Vi arbetar såväl med totalentreprenad som med partnering- och samverkansavtal och tar helhetsansvar för ett projekt, från projektering och planering till budgetering, kostnadskontroll och hantering av alla produktionsprocesser. Inom entreprenadservice är det främst ombyggnation, rivning, service och hitta nya och bättre lösningar på specifika befintliga problem.



BRIXLY

# 1950 — 2022









# VERKTYG & STÖD I BRIXLYS HÅLLBARHETSARBETE

## UPPFÖRANDEKOD

Vår uppförandekod, Code of Conduct innehåller Brixlys policyer, riktlinjer och instruktioner för hur Brixly skall bedriva verksamheten utifrån ett hållbarhetsperspektiv.

## POLICY

En policy fastställer regler och begränsningar för företagets verksamheter och anställda inom områden som är väsentliga för styrningen av företaget där bristande efterlevnad kan leda till allvarliga konsekvenser. Varje policy har en ägare. Policyer är tvingande och obligatoriska att följa. En policy ska syfta till att:

- Upprätthålla värderingar och etiska normer
- Hantera väsentliga verksamhetsrisker
- Definiera ramar för styrning och kontroll av verksamheten

## RIKTLINJER

Riktlinjer beskriver, med utökad detaljering, hur en policy ska efterlevas. Riktlinjer beskriver regler som styr verksamheten. Alla riktlinjer är underordnade minst en policy. Det kan finnas flera riktlinjer till en och samma policy, då de beaktar olika aspekter av policydokumentet. Varje riktlinje har en ägare som är ansvarig för att följa upp efterlevnad av riktlinjen samt att föreslå uppdateringar av riktlinjen. Riktlinjer är tvingande och obligatoriska att följa.

## INSTRUKTIONER

Utöver riktlinjerna finns mer detaljerade instruktioner som beskriver rutiner, arbetssätt och krav i vår dagliga verksamhet och i hur vi ska arbeta. Dessa finns till största del beskrivna i vårt verksamhetsledningssystem.

## BRIXLY HAR FÖLJANDE POLICYER

- Bolagsstyrningspolicy
- Finanspolicy
- Kvalitets-, miljöpolicy & arbetsmiljöpolicy
- Inköspolicy
- Personalpolicy
- IT policy
- Informationssäkerhetspolicy

Riktlinjer, policyer och uppförandekod ska vara kända av personalen. Därför finns alla dokument lätt tillgängliga för alla medarbetare på vårt Intranet.

## EFTERLEVNADE AV POLICYER

I respektive policy beskrivs hur efterlevnaden av policys sker och i riktlinjerna finns beskrivet konsekvenser och påföljder om man inte efterlever policy.



# **SOCIALT ANSVAR**



## MEDARBETAREN I CENTRUM

För Brixly är det våra medarbetare som är i centrum. Utan alla våra fantastiska medarbetare skulle inte Brixly vara det företag det är idag, med sina värderingar och framåtanda.

För oss har alla människor lika värde. Alla oavsett kön, ålder, religion, funktionsnedsättning, etnisk bakgrund och sexuell läggning är välkomna hos Brixly. På Brixly är vi övertygade om att mångfald bidrar till att öka effektiviteten, kvaliteten och dynamiken i vårt team och medför en stimulerande arbetsmiljö. Därför har vi vår Code Of Conduct och Blåboken samt en personalpolicy och ett antal riktlinjer och rutiner som tydliggör detta. Vår kod och policy gäller för alla som arbetar för Brixly, alla medarbetare, konsulter, leverantörer, underentreprenörer, styrelsemedlemmar och övriga samarbetspartners. Att följa koden är allas ansvar och vi gör det tillsammans. Genom att jobba åt samma håll utvecklar vi både en bra arbetsplats och goda resultat.



### VI SKA ...

*... behandla alla på det respektfulla sätt som du själv vill bli behandlad på.*

*... undvika beteenden som kan uppfattas som obekväma, stötande eller olämpliga.*

*... inte skämta på ett sätt som är nedlåtande mot andra.*

*... inte missbruka vår ställning mot underordnade.*

*... tänka på att det är mottagaren som avgör hur våra ord och handlingar uppfattas av honom/henne.*

## MEDARBETARUNDERSÖKNING

Under 2022 har vi under en provperiod testat två olika digitala plattformen i mindre skala för att kunna utvärdera ett nytt verktyg som implementeras under 2023.

De digitala verktygen mäter engagemang, ledarskap, arbetsglädje, meningsfullhet, autonomi, arbetssituation, delaktighet, personlig utveckling och teamkänsla.

ENPS: Inom området medarbetarnöjdhet har vi nu ett värde på 7,5 av totalt 10 och jämfört med andra organisationer i samma bransch ligger vi på branschsnittet på 7,5.



## FRISKVÅRD OCH HÄLSA

Att ha en personal som mår bra och har en god hälsa är A och O för oss. Vi vill satsa det lilla extra för våra medarbetare och främjar därför många typer av friskvårdaktiviteter och friskvårdsbidrag enligt Skatteverkets regler.

Vår personalpolicy beskriver syftet till att främja hälsa och är därmed en god investering för både individ och organisation. Genom att erbjuda alla anställda friskvård, ökas förutsättningarna för kvalitet och effektivitet i vårt dagliga arbete. Friskvård ska innebära en strävan mot såväl fysiskt som psykiskt och socialt välbefinnande samt ska bedrivas med utgångspunkt från allas individuella förutsättningar.

Under 2022 har vi genomfört några gemensamma aktiviteter såsom Blodomloppet.

För att arbeta proaktivt och ta in medarbetarperspektivet arbetar Brixly med utvecklingsgrupper. Både tjänstemän och yrkesarbetare från olika regioner i organisationen är representerade. Medlemmarna verkar som ambassadörer

för att fånga upp tankar och förslag samt driva och förklara idéer för ledningen. Utvecklingsgruppen fungerar som en inkubator genom att dels ta emot konkreta förbättringsförslag från medarbetarna, dels genom att fungera som bollplank genom ett nära samarbete med ledningen.

När det gäller allmäntillståndet hos våra medarbetare görs hälsoundersökning var tredje år genom vår avtalspartner inom företagshälsovård. Vi vill ge alla medarbetare möjlighet att undersöka sin hälsa och på sätt få veta hur hälsotillståndet är som kondition och blodtryck. Till detta har vi vår riktigt bra sjukvårdsförsäkring för alla våra anställda. Den går att nyttja till allt som inte är akutsjukvård och garanterar behandling inom 14 dagar. Ger en snabb vård och chans att träffa specialister för hjälp. Våra medarbetare har även möjlighet att ansluta respektive för att ta del av förmånen.

Brixly har kollektivavtal vilket innebär att alla våra medarbetare har en förmånlig tjänstepension och ett tryggt försäkringspaket. På Brixly får medarbetarna möjlighet till terminalglasögon.



## KOMPETENS- FÖRSÖRJNING

Inom byggbranschen är erfarna & kompetenta medarbetare svårare att attrahera än mer juniora medarbetare. Brist på tillräcklig erfarenhet och kompetens bland medarbetarna kan innebära risker för bolagets långsiktiga utveckling och kan begränsa vår konkurrenskraft. Våra medarbetare kan uppleva ökad stress på grund av bristande kompetens och det kan i sin tur leda till en ohälsosam arbetsbelastning som i förlängningen riskerar leda till sjukskrivningar.

Det är av största vikt för Brixly att arbeta aktivt med att attrahera och behålla rätt kompetens. Vi arbetar aktivt med kompetensförsörjning genom rekrytering, utbildning och utveckling av medarbetarna. Vi har även deltagit på arbetsmarknadsdagar och initierat dialog kring Lärande bygg i Bohuslän.







## KOMPETENS- UTVECKLING

Att ha kompetent personal där medarbetarna är trygga i sina yrkesroller bidrar till att Brixly är en konkurrenskraftig och attraktiv arbetsgivare och leverantör på marknaden.

Varje år genomförs medarbetarsamtal för personalen där man tillsammans med sin chef sätter mål för att identifiera vad som krävs för den personliga utvecklingen.

Vår personal kallas löpande till utbildningar efter deras behov beroende på vilken befattning de har. Förutom alla kravutbildningar omfattas även krav och önskemål som framkommit i samband med medarbetarsamtal.

2022 genomfördes flera fysiska utbildningar och ett flertal interna arbetsmiljöutbildningar. Kravutbildningar genomfördes både digitalt och fysiskt. Vi gjorde en extra satsning på entreprenadjuridik och förstärkte vårt initiativ med workshops kring värderingar för all personal.

## PERSONLIG UTVECKLING

Vi uppmuntrar till utveckling inom bolaget och ett flertal personer har under 2022 fått möjligheten att växa in i nya roller. Engagerade medarbetares kompetens tas tillvara och medarbetare erbjuds möjlighet att växa med bolaget. I samband med medarbetarsamtalen skapas en plan för varje medarbetares personliga utveckling och vi arbetar efter långsiktiga mål för att få varje person att utvecklas. Det är flera yrkesarbetare som tagit steget till arbetsledare och därefter till platschef men även till anbud. Det är spännande att följa och se hur vår personal utvecklas.

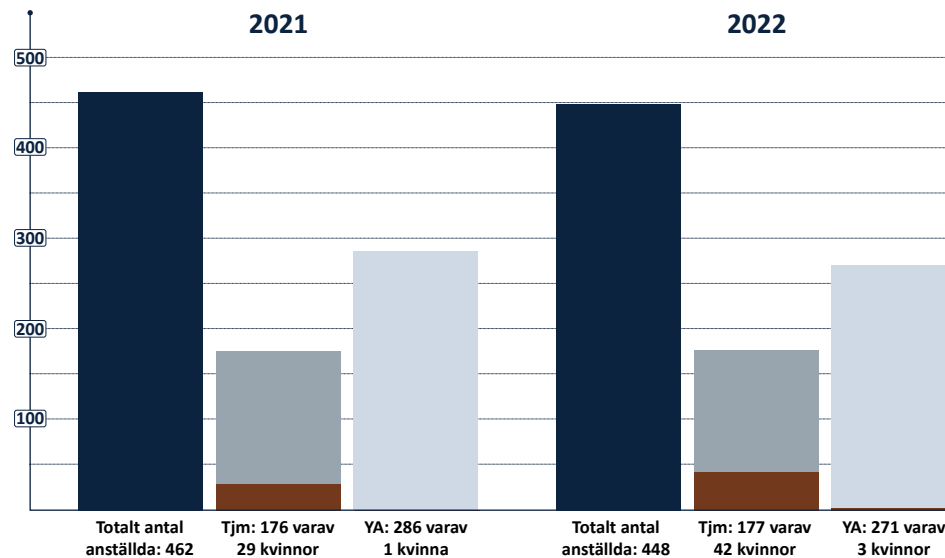
# JÄMSTÄLLDHET OCH MÅNGFALD

Brixly arbetar kontinuerligt med jämställdhet och mångfald. Vårt initiativ kring Lärande Bygg ger oss möjlighet att rekrytera in personer som står långt från arbetsmarknaden eller som helt enkelt bestämt sig för att skola om sig i vuxen ålder.

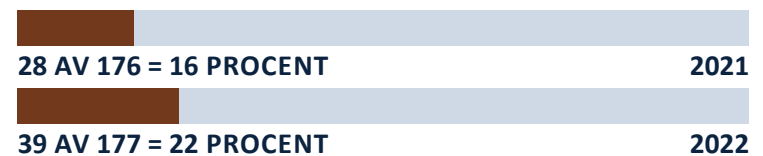
Brixly menar att medarbetare, styrelse och ledning ska verka för att åtskillnader eller diskriminering som beror på kön eller etnicitet ej får förekomma. Vi strävar efter att ha en bra dynamik utifrån kompetens och erfarenhet, och av kvinnor och män, i olika åldersgrupper.

Vår personalpolicy utgår från att alla individer har lika rättigheter och lika möjligheter. Vi är övertygande om att mångfald och jämställdhet är avgörande för att vi ska kunna nå våra mål och vara en attraktiv arbetsgivare. Vi värdesätter våra medarbetares olikheter och tror att vårt resultat förbättras om vi har dynamiska arbetsgrupper där vi tillvaratar alla medarbetares fulla potential, kreativitet och olikheter. Att skapa väl sammansatta arbetsgrupper är viktigt i vårt arbete för att säkerställa rätt kompetens i projekt och grupper likväl som i vårt arbete kring likabehandling och inkludering i laget.

## ANSTÄLLDA PÅ BRIXLY



## KVINNLIGA TJM



## MEDELÅLDER



## LEDNINGSGRUPP





KASK

BRIXLY

BRIXLY

## ANTIKORRUPTION

En risk kopplat till medarbetare och samarbetspartners är både mutor och utnyttjande av arbetskraft finns. Brixly värnar en god affärsetik och följer kollektivavtal.

Brixly har nolltolerans mot korruption i alla dess former. Vår nolltolerans innebär att det är förbjudet för medarbetare att, direkt eller indirekt genom annan, ta emot eller erbjuda mutor eller dyrare gåvor. Alla former av ansatser till att försöka påverka beslut eller uppnå gynnsam behandling på ett olämpligt sätt är strikt förbjudna. Brixly har under 2022 utbildat medarbetare, något vi kommer fortsätta göra. Vi hade inga fall av korruption under år 2022. Gåvor och andra förmåner ska överensstämma med nationell lagstiftning. Brixly tillåter inte någon form av prissamverkan, kartellbildning eller missbruk av marknadsdominans och stöder i alla delar av verksamheten en korrekt och allsidig konkurrens vid anbud, offert, upphandling och inköp.

Ett stöd i arbetet med antikorrupktion, har vi genom vår visseblåsarfunktion. Med en välfungerande rapporteringskanal är därför en grundkomponent för vår organisations antikorrupktionarbete.



# MÄNSKLIGA RÄTTIGHETER OCH KRÄNKANDE SÄRBEHANDLING

För Brixly är det självklart att ha mänskliga rättigheter som en utgångspunkt i hela värdekedjan. Detta uttrycks tydligt i vår uppförandekod. Brixly ska alltid vara ett respektfullt, inkluderande och välkomnande företag. Hotfullt eller kränkande beteende, mobbning eller trakasserier kommer aldrig att tolereras. Vi håller våra medarbetare, kamrater, kollegor och lag högst av allt.

Alla, oavsett kön, ålder, religion, funktionsnedsättning, etnisk bakgrund och sexuell läggning är välkomna hos Brixly. Vi är övertygade om att mångfald bidrar till att öka effektiviteten, kvaliteten och dynamiken i vårt team och medför en stimulerande arbetsmiljö. Ingen ska känna sig diskriminerad eller utestängd. Alla ska trivas och känna sig trygga på våra arbetsplatser. Arbetsrelaterade beslut fattas baserat på objektiva bedömningar av erfarenhet och förmåga att prestera, inte på personliga faktorer eller åsikter. Alla Brixare ska ha samma möjligheter att lyckas inom Brixly.

De senaste åren har det byggts mer än på länge i Sverige och för oss är det viktigt att våra underentreprenörer anlitar arbetskraft med avtalsmässiga löner och förhållande och är därför en av våra prioriterade hållbarhetsaspekter. Brixly arbetar aktivt med frågorna kring sund konkurrens tillsammans med Byggföretagen. På Brixly arbetar vi aktivt med vår uppförandekod som är upprättad för att bidra till en hållbar samhällsutveckling. Vi arbetar för att våra leverantörer arbetar enligt våra värderingar och följer vår uppförandekod samt det regelverk som gäller kring UE2021. I samband med rekrytering och utveckling i arbete är vår hållning att alla ska ha samma chans.

Vårt sociala engagemang visar sig på flera olika sätt. Ett av dem är Lärande Bygg, ett initiativ där vi ger människor som står utanför arbetsmarknaden en möjlighet att utbilda sig till yrkesarbetare inom bygg och måleri. Vi har just nu femte omgångens elever på praktik på våra arbetsplatser.

Byggbranschen är mansdominerad och vi arbetar aktivt för att uppnå en mer jämställd bransch vid rekrytering och utveckling. Vi genomför årligen en lönekartläggning för att säkerställa lika lön för lika arbete och vi ger män och kvinnor lika möjligheter till utveckling.

Med vårt digitala medarbetarenkätverktyg kan våra medarbetare rapportera om de upplever kränkande särbehandling. Det går även bra att använda vår visselblåsarfunktion, prata med sin närmaste chef eller någon annan inom organisationen som man har förtroende för. Inrapporterade ärenden hanteras skyndsamt och med diskretion. Bolagets ståndpunkt är att nolltolerans gäller. Alla medarbetare uppmanas att anmäla alla incidenter där man riskerar att utsättas för någon form av diskriminering eller kränkande särbehandling.

Under 2022 rapporterades två fall av kränkande särbehandling och vid båda fallen vidtogs nödvändiga åtgärder. Vid ena fallet var det en underentreprenör på vår arbetsplats som upplevde sig kränkt av en annan underentreprenör. I det andra fallet rörde det sig om en anställd som upplevde sig kränkt av beställarens ombud. I det senare fallet arbetade närmaste chef och berörd medarbetare aktivt tillsammans för att förbättra situationen och slutligen avisades beställarens ombud från arbetsplatsen.

Vårt digitala verktyg använder artificiell intelligens (AI) och kommer fortsatt att ställa frågor kring kränkande särbehandling i de avdelningar eller grupper som svarat negativt på frågor för att utreda om upplevelsen finns kvar hos medarbetarna eller om upplevelsen förbättrats. På så vis kan vi alltid följa trendutvecklingen i bolaget och se om sexuella trakasserier eller diskriminering inträffat samt hur dessa områden utvecklas inom varje avdelning och grupp.

# TRYGG OCH SÄKER ARBETSMILJÖ

Byggbranschen är en olycksdrabbad bransch som innebär många potentiella risker i det dagliga arbetet. Vi vill att alla som arbetar på och inom Brixly ska känna sig trygga och säkra på jobbet – varje dag. Vårt mål är att ingen medarbetare ska riskera att vara med om en incident eller olycka på jobbet, aldrig någon, aldrig någonsin. För att uppnå vårt mål ser vi till att arbetsmiljö och säkerhet är en naturlig del av vår dagliga verksamhet. Därför är arbetsmiljöfrågor oerhört viktiga och högt prioriterade för oss på Brixly.

Till grund för vårt arbetsmiljöarbete ligger vår arbetsmiljöpolicy och är väl inarbetad i verksamheten. Brixly är certifierades Brixly i ISO-standarden för arbetsmiljö; ISO 45001:2018. Certifieringen är ett kvitto på att vi arbetar på rätt sätt med vårt systematiska arbetsmiljöarbete.

Vi arbetar ständigt med att ta fram nya rutiner och förfinna våra arbetsätt. Nedan är exempel på vårt ständigt pågående arbete för bättre arbetsmiljö.

## ARBETSMILJÖUTBILDNING BAM (BÄTTRE ARBETSMILJÖ)

Vi på Brixly vill ge våra medarbetare rätt förutsättningar att arbeta säkert och tryggt. Vi har därför tagit fram en intern tvådagarsutbildning (BAM) som fungerar som ett komplement till vår grundutbildning i arbetsmiljö. Utbildningen är i grund och botten likvärdig med Byggföretagens och riktar sig till platschefer och arbetsledare.

## ARBETSPLATSINTRODUKTIONSFILM

Som ett komplement till den obligatoriska arbetsplatsintroduktionen alla måste genomgå på våra produktionsarbetsplatser, tog vi fram en arbetsplatsintroduktionsfilm. Arbetsplatsintroduktionsfilmen visualiserar ett utdrag av Brixlys ordnings- och skyddsregler samt vad som gäller på våra arbetsplatser. Filmen är också ett verktyg i arbetet med att förebygga olyckor och tillbud samt förbättra vår säkerhet och hälsa. (Självklart är alla som är med i filmen tillfrågade om det är ok att bli filmade. Vi följer GDPR).

## VARNINGSDEKAL KLINGSKYDD

Vi är rädda om våra medarbetare. För att belysa ansvarsfrågan och påminna användare av sågar att återmontera klingskyddet efter demontering, togs en varningsdekal fram att fästa på våra sågar.

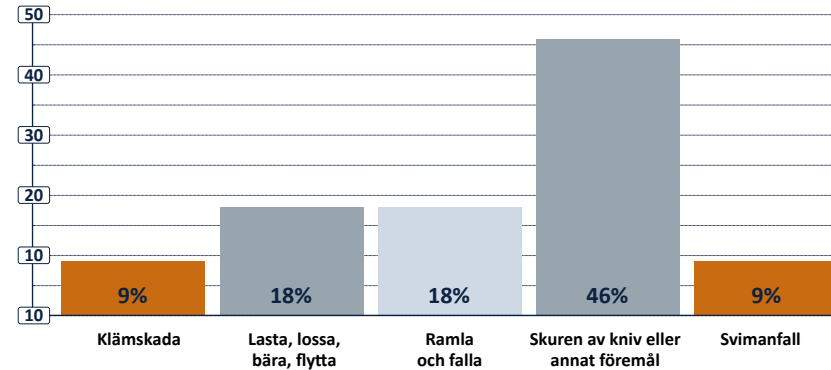


### OLYCKSSTATISTIK

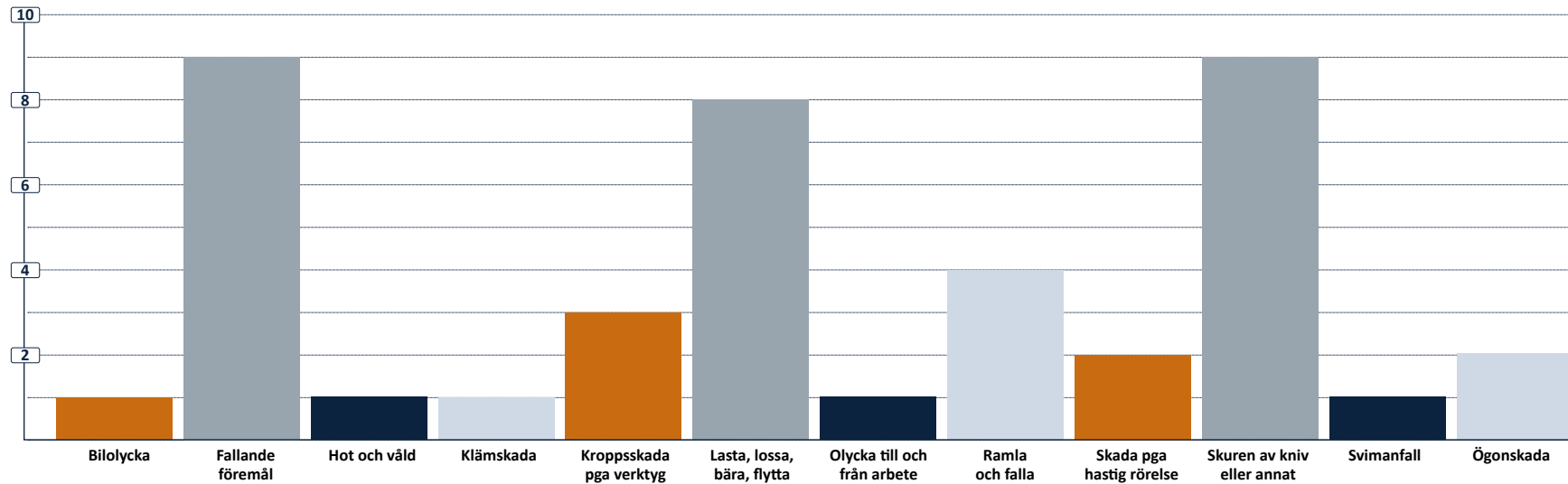
Olycks- och tillbudsstatistiken följs upp månadsvis, kvartalsvis samt årsvis av ledningsgrupp och styrelse på Brixly. Vid behov, återkopplas inrapporterad olycka/tillbud direkt med KMA, exempelvis tillbud med asbest eller en olycka. Rutinen är att finnas nära till hands.

Vårt arbetsskadefrekvenstal för 2022 ligger på 15,9. Totalt inrapporterade olyckor är 42 stycken, varav elva olyckor gav direkt kopplad sjukfrånvaro. Frekvensen är ett jämförelsetal som har tagits fram i branschen där man delar olyckor med minst åtta timmars frånvaro i direkt anslutning till skadetillfället på antalet arbetade timmar totalt för företaget gånger en miljon.

### SKADEORSAK SOM GAV SJUKFRÅNVARO



### OLYCKOR PÅ BRIXLY 2022 (EXKLUSIVE UE)



## DÄR VI VERKAR SKA DET BLI BÄTTRE – VÅRT SAMHÄLLENGAGEMANG

Brixly har varit en stor sponsor till lokala föreningar och organisationer i flera decennier. Ett av våra första samarbeten var Grunden Bois för 20 år sedan, ett samarbete som håller i sig än idag och som vi är otroligt stolta över. Grunden BOIS visar på kraften i idrotten för att skapa samhörighet, bidra positivt till människors självuppfattning och att ge alla människor oavsett förutsättningar goda möjligheter i livet.

Att vara sponsor är ett ansvar vi vårdar ömt. Idag har vi många olika sponsringsåtaganden, de flesta inom idrotten, och vi brinner lite extra för de föreningar som arbetar med barn och ungdomar och som har ett aktivt arbete

för jämställdhet och mångfald. Precis som med det mesta för oss på Brixly är våra sponsringsåtaganden långsiktiga. Därför är det viktigt för oss att den eller de vi sponsrar matchar våra värderingar. Då kan vi göra som mest nytta och bidra till utveckling och framgång.

Många av de föreningar vi sponsrar gör stor skillnad i samhället, inte bara genom sin ordinarie verksamhet utan också genom olika samhällsstödjande aktiviteter. Några exempel på initiativ som har tagits det senaste året är Grebbestads IF projekt för att städa stränder och fortsatt stöd av Redbergslids IKs Good life för friskare elever och bättre prestationer.







## SPECIAL- VARVET

Med fokus på glädje och delaktighet är Specialvarvet ett lopp där alla kan delta och vinner första pris. Varvet har blivit en stor höjdpunkt under året för många barn, ungdomar och vuxna med funktionsvariationer. Vid uppvärmningen börjar partyt på riktigt och när startskottet ljuder promenerar, springer eller rullar deltagaren fram efter sin egen förmåga och förutsättning, ofta tillsammans med en ledsagare. Höjdpunkten för många är att få uppleva den mäktiga målgången på anrika Slottskogsvallen. Tillsammans skapar vi minnen för livet!



## REDBERGLIDS IK

Tillsammans med Redbergslids IK arbetar vi för att ge barn goda förutsättningar för ett friskt och hälsosamt liv. Endast 44 procent av pojkarna och 22 procent av flickorna når upp till rekommendationen 60 minuter fysisk aktivitet per dag. Kombinerat med en kost som innehåller mycket snabbmat och socker bidrar detta till försämrad psykisk och fysisk hälsa. Samtidigt ökar mobbning och allt fler barn upplever utanförskap. Med dessa utmaningar som grund har RIK utvecklat konceptet Good Life, där fokus ligger på rörelseglädje, kost och nutrition samt goda värderingar. Målet är att skapa en modell för en fungerande samverkan mellan grundskolan och föreningslivet samt att Good Life ska växa med kvalitet och nå ut till fler skolor, klasser, elever och föreningar. I dag pågår Good Life vid tio skolor med fokus på årkurs fyra och fem.



## TANUMSALLIANSEN

Tanumsalliansen är ett samarbetsprojekt där flera föreningar i Tanums kommun går samman för att öka möjligheterna för en aktiv fritid i Tanums kommun. Ambitionen med samarbetet är att fler ungdomar ska få förutsättningar att hålla på med sin idrott längre och att fler ska känna en större gemenskap genom föreningslivet.

Med Tanumsalliansen kommer positiva utbyten på olika plan i kommunen. Inom Tanumsalliansen kommer vi att kunna erbjuda träningsgruppsalternativ för de idrottare som inte har känt att de haft någon träningsgrupp på rätt nivå i sin hemförening.



## GREBBESTADS IF

Grebbestads IF är en anrik klubb som bildades redan 1922, en förening med stark lokal förankring som vi har sponsrat under en lång tid. Förutom att vara med och bidra till fotbollsverksamheten arbetar vi tillsammans med Grebbestads IF i ett gemensamt praktiskt miljöarbete längs bohuskusten. Tillsammans genomför vi regelbundet olika lokala aktiviteter som att städa och sanera stränder och öar utanför Grebbestad.



## GRUNDEN BOIS

Grunden Bois är en förebild för många andra. I Grunden Bois får alla plats oavsett intellektuella förutsättningar och medlemsantalet ökar hela tiden. Föreningen bidrar med idrotten som grund till att aktivt förändra attityder och tvätta bort fördomar om intellektuella funktionsnedsättningar. Brixly har varit med och bidragit till Grundens Bois verksamhet sedan början av 2000-talet. Vi gör det för att föreningens verksamhet är som en spegel för vad vi på Brixly tror på; alla människors lika värde och rätt till ett rikt liv.



## SVENSK FRIIDROTT

Under 2022 blev vi officiell partner till Svensk Friidrott, ett av våra mest folkföra idrottsförbund. Tillsammans vill vi bidra till folkhälsan med förebilder från våra landslag som kan inspirera fler till att söka sig till idrotten. Bredd föder elit och elit bidrar till bredden, då det får våra barn och unga att söka sig till föreningar runt om i landet. Genom Svensk friidrott stöttar vi de omkring 1000 lokala föreningar runt om i landet som på olika sätt bidrar till ett aktivt och inkluderande samhälle, vilket är otroligt viktigt för oss som bolag.



## LÖFTADALENS DK

Löftadalens Dragkampsklubb håller till i Frillesås och bildades 1972. I klubben finns en historia av ett trettiotal SM-tecken samt guld i Allsvenskan och Elitserien. Eftersom att dragkamp inte är en särskilt välkänd sport i Sverige arbetar klubben mycket med att besöka skolor för att bredda elevernas syn på idrott samt inspirera i frågor som rör motion och hälsa. Dragkamp är på många sätt en sport som passar alla, oavsett styrka eller ålder. Tjejer och killar tränar och tävlar tillsammans, unga som gamla. Denna grundsyn går i linje med oss på Brixly.

# SJUKFRÅNVARO

**SJUKFRÅNVARO: 5,96%**

**LÅNGTIDSSJUKFRÅNVARO: 2,99%**

Under 2022 låg sjukfrånvaron på 5,96 procent, varav långtidssjukfrånvaron uppgick till 2,99 procent. Frånvaro till följd av arbetsskada som gav minst åtta timmars frånvaro vid olyckstillfället omfattades vid elva tillfällen 2022.





## LÄRANDE BYGG

Lärande Bygg är Brixlys utbildningsprogram som ger goda möjligheter till arbete i byggbranschen som yrkesarbetare för nyanlända eller personer långt ifrån arbetsmarknaden. Utbildningen är ett etablerat program sedan 2017 och femte omgången pågår för fullt.

Lärande Bygg sker i samverkan med Eksta Bostad AB och Kungsbacka kommun. Andra omgången av lärande målare har också startat under året. Utbildningen pågår under drygt ett år, där ca 70 procent av tiden är förlagd på en byggarbetsplats resterande tid på byggprogrammet på gymnasium och vid behov FFI. Våra medarbetare agerar handledare för Lärande Byggelever ute på projekten samt håller i utbildningsdelen om arbetsmiljö och säkerhet inför praktikplatsen på plats. Utbildningen är ett integrationsinitiativ i syfte att stimulera integration och mångfald i branschen. I undervisningen erbjuds

även språkstöd. Efter utbildningen har eleverna möjlighet att söka lärlingsanställning som snickare på samma sätt som de som gått bygg- och anläggningsprogram på gymnasiet.

Vi samarbetar även med Göteborgs stad vilket är ett resultat av vår avsiktsförklaring med staden om att samverka för att tillsammans skapa jobb på ett långsiktigt, hållbart sätt.

Genom Lärande Bygg vill vi visa på människor lika värde, att mångfald är viktigt och öppna ögonen för andra länders kultur. Det är ett sätt för alla våra medarbetare att vidga sin kunskap och förståelse för nyanlända svenskar. Lärande Bygg är ett prioriterat och viktigt initiativ för oss.



# MILJÖ

**Vi arbetar kontinuerligt efter att sträva efter att minimera den negativa miljöpåverkan och öka den positiva genom att göra medvetna val genom hela byggprocessen. Både kortsiktiga och långsiktiga hållbara inom alla delar av vår verksamhet.**





# VÅRT KLIMATAVTRYCK

Bygg- och anläggningssektorn står för cirka 20 procent av Sveriges klimatutsläpp i Sverige. Vi på Brixly är medvetna om detta och är med på förändringen som måste ske för att nå målet för en klimatneutral värdekedja i bygg- och anläggningssektorn till 2045.

Vi arbetar kontinuerligt efter att sträva efter att minimera den negativa miljöpåverkan och öka den positiva genom att göra medvetna val genom hela byggprocessen. Både kortsiktiga och långsiktiga hållbara inom alla delar av vår verksamhet. Risker kopplat till vår miljöpåverkan såsom risk för utsläpp i mark & vattendrag, hantering av kemikalier och rätt hantering av avfall hanteras genom rutiner & beskrivningar i vårt verksamhetsledningssystem. Genom interna revisioner inom kvalitet, miljö och arbetsmiljö säkerställer vi efterlevnaden. En stor risk är att vi inte möter förväntningarna på branschen att minska sitt klimatavtryck i enlighet med Färdplan 2045. Genom kompetenshöjning och fortsatt kartläggning av klimatpåverkan och samarbete med leverantörer, underentreprenörer övriga aktörer stärker vi våra möjligheter och minimerar våra risker.

## FÖRVÄNTNINGAR PÅ BRANSCHEN ATT MINSKA SITT KLIMATAVTRYCK

Sedan 2018 står Brixly bakom branschens Färdplan för en klimatneutral, hållbar och konkurrenskraftig bygg- och anläggningssektor 2045. Färdplanen är vår bransch unika kraftsamling i vilja att förändra, ta ansvar och komma med lösningar för att vara med och nå Sveriges klimatmål år

2045, vilket innebär att inte ha något nettoutsläpp av växthusgaser och på så sätt uppnå Parisavtalet.

För oss är det viktigt att inte bara skriva under ett dokument som Färdplanen utan också vara proaktiva och arbeta med frågeställningarna. Vilka är våra miljöaspekter, hur ska vi arbeta för att minska utsläppen av växthusgaser? Vi följer Färdplanens etappmål och det första steget är att kartlägga våra utsläpp och sätta klimatmål till 2022. Vi har kommit en bit på vägen med att följa upp och arbeta med att ta fram vår klimatpåverkan och kartläggning, men det finns fortfarande en del att göra innan vi är där fullt ut.

Vi är certifierade enligt ISO 14001:2015, vilket innebär att vi arbetar genom vårt miljöledningssystem på ett systematiskt sätt med att planera, genomföra, följa upp och förbättra vårt miljöarbete. Ett aktivt miljöarbete ger många fördelar genom att hitta effektivare och smarta arbetssätt och verktyg. Vi arbetar bland annat med att se över vår avfallshantering, upphandlingar och göra smarta materialval. Det finns många bra vägar att arbeta på för att erhålla en bättre miljö och ett bättre klimat.

Tillsammans med arbetsmiljöansvaret är även miljöansvaret inom företaget delegerat skriftligt i organisationen från VD till respektive projekts projektchef eller platschef. Att erhålla kunskap och känna ansvar genom hela linjen skapar ett mervärde för vårt miljöarbete.

# ENERGI

En av de största identifierade hållbarhetsaspekten för Brixly är kopplad till företagets energianvändning. Under 2022 har elanvändningen varit dryga 3 GWH. Energianvändningen har stor påverkan på klimatet och vi försöker reducera energianvändningen genom att genomföra följande åtgärder på våra arbetsplatser:

**Bodetablering:** Merparten av våra bodetableringar är så kallade Energisnåla Bodetableringar. Det innebär att de är väl isolerade runt hela klimatskalet, de har närvarostyrda belysningar och snålspolande armaturer. De är alltid försedda med dörrstängare och har möjlighet till värmeåtervinning.

**Belysning:** Energisnåla LED-armaturer.

**Uppvärmning och uttorkning:** Brixly planerar sina projekt för att i möjligaste mån kunna nyttja den fjärrvärme som ska värma den färdiga byggnaden. Det bidrar till att värma och torka ut byggnaden under byggskedet. Brixly tillåter inte oisolerade materialcontainers.

## GRÖN EL

Bygg och fastighetssektorn står idag för cirka 40 procent av den totala energianvändningen i Sverige. Där vill vi på Brixly ta vårt ansvar och har valt att sedan många år tillbaka att ha Elkraft Sverige AB som vår elleverantör. Brixly har valt Elkraft då de är ett elhandelsbolag som ser över bäst lämpad leverantör och pris från Nord Pool samt köper de in ursprungsmärkt vattenkraft (enligt EU direktiv 2009/28/EC) Vilket ger 100% förnyelsebar el genom vattenkraft med åtagande, vilket innebär 0 gram i CO2-utsläpp.

Genom att vi har valt 100% vattenkraft med åtagande hjälper vi även till att bidra med Elkrafts arbete med förbindelse om restaurering av Harmångersån i Härjedalen och dess fiskeområde. Det långsiktiga målet är att återställa Harmångersåns historiska fina vattenområden till vad de en gång varit.

## ENERGIKARTLÄGGNING

Under 2022 genomfördes energikartläggning inom Brixly där vi samlat in data och underlag för att sammanställa vår energianvändning. Syftet med kartläggningen är att ta fram konstadseffektiva åtgärder som bidrar till en sänkt energianvändning samt bättre miljö. En viktig pusselbit i arbetet med att nå miljömålet fossilfria till 2045.



MENNEKES

BRIXIA

## TJÄNSTEBILAR INOM BRIXLY

Vi fortsätter på vår inslagna väg och ambition att vår bilflotta ska vara fossilfri och hålla högsta möjliga miljö- och säkerhetsklass i linje med vårt Färdplansarbete. I en verksamhet av Brixlys karaktär är bilen ett nödvändigt och oundgängligt hjälpmedel för många medarbetare. Det ligger därför i både företagets och medarbetarens intresse att de fordon som används är säkra och erbjuder en god arbetsmiljö.

Under 2020 tog vi ett viktigt beslut om vår fordonsflotta. Tjänstebilar och förmånsbilar inom Brixly ska väljas så att dess påverkan på miljön är så liten som möjligt. I Riktlinjerna för våra Tjänstebilar och förmånsbilar är det el- och plug in hybridfordon inom väl valda bilmärken som kan väljas. De tjänstebilar som vars tid har gått ut har bytts ut enligt riktlinjen. Detta har

lett till att vi har idag vi har ökat vår fordonsflotta med el- och pluginhybrider till att utgöra 30 % av den totala bilflottan under 2022.

Brixly uppmuntrar även sina medarbetare som har dieseldrivna fordon, att tanka drivmedlet HVO100 istället för diesel. Drivmedlet tillverkas av slaktavfall och rapsolja och sänker koldioxidutsläppet med upp till 90 % i jämförelse med vanlig diesel. HVO100 är en kemisk kopia av diesel vilket gör att ett fordon inte behöver specialanpassad till drivmedlet. Idag kan alla våra service-, förmåns- eller personalbilar (dieseldrivna) inom bilmärkena Volvo, Citroën, Renault samt Nissan köras på HVO100.

Vi uppgraderar andelen eldrivna servicebilar kontinuerligt.

## KLIMATSMART BYGGANDE

Att bygga klimatsmart betyder för oss att göra kloka val som påverkar klimatet positivt genom hela byggprocessen. Från kalkyl, projekteringen, produktionen och därefter lämna över en bra kvalitativ miljöbyggnad till beställaren att förvalta. Hur vi gör detta på bästa sätt är inte alltid lätt eller enkelt. Med många små steg själva och tillsammans med branschen vill vi vara med och bygga klimatsmart.

### MATERIALANVÄNDNING

I strävan efter att systematisera arbetet med att fasa ut farliga ämnen i en byggnads hela livscykel och göra bra miljöval, används miljöbedömningssystem vid val av material och produkter. I våra byggprojekt används något av systemen Sunda Hus eller Byggvarubedömningen beroende på våra kunders önskemål. Vi Brixly har vi beslutat att oavsett om kunden har önskemål om miljöbedömningssystem så skall vi alltid välja material & produkter utifrån kriterierna i Byggvarubedömningen och har därför valt att bli medlemmar och i och med det är vi även delägare i Byggvarubedömningen.



### MILJÖMÄRKTA BYGGNADER

Ett annat verktyg att bygga mer hållbart och minska påverkan på vår miljö är att använda sig av olika certifieringssystem. Det finns många goda skäl att miljöcertifiera en fastighet både för fastighetsägaren, dess hyresgäster eller för boende för att motverka en försämrad miljö och erhålla en effektiv resursanvändning som reducerar kostnader i både bygg- och förvaltningskedet.

På Brixly arbetar vi främst med Miljöbyggnad som bygger på att följa upp områdena energi, innemiljö och material, som är utformat för svenska förhållanden. Vi har tillsammans med våra kunder certifierat projekt inom olika områden, allt från bostadsbyggande, skolor och förskolor till lagerlokaler. För att stärka upp vår kunskap inom Miljöbyggnad har en intern utbildning tagits fram om Miljöbyggnad och ett antal berörda medarbetare har genomgått utbildningen. Även miljöcertifiering Svanen som är Nordisk Miljömärkningskriterie för Hus kan erbjudas våra kunder. Brixly har medarbetare som är certifierade Svanen-samordnare.

### KLIMATBERÄKNINGAR AV BYGGNADER

Inför lagkravet om klimatdeklaration som träder i kraft 1 jan 2022 så har Brixly beslutat att använda Byggsektorns Miljöberäkningsprogram som IVL tagit fram för att genomföra beräkningar i alla skeden.

Under hösten 2021 utbildades alla som jobbar med anbud, kalkyl och inköp. Resterande personal som berörs av lagkravet har utbildas under 2022.



Näringslivet

BRIXLY

GRYTA

## AVFALLSHANTERING

Avfallet från våra byggarbetsplatser efter rivning, men även restavfall, påverkar resursförbrukning, transporter av avfall samt påverkan vid omhändertagandet av avfallet. Ökad återanvändning /återbruk & återvinning leder till minskad resursförbrukning och minskad miljöpåverkan.

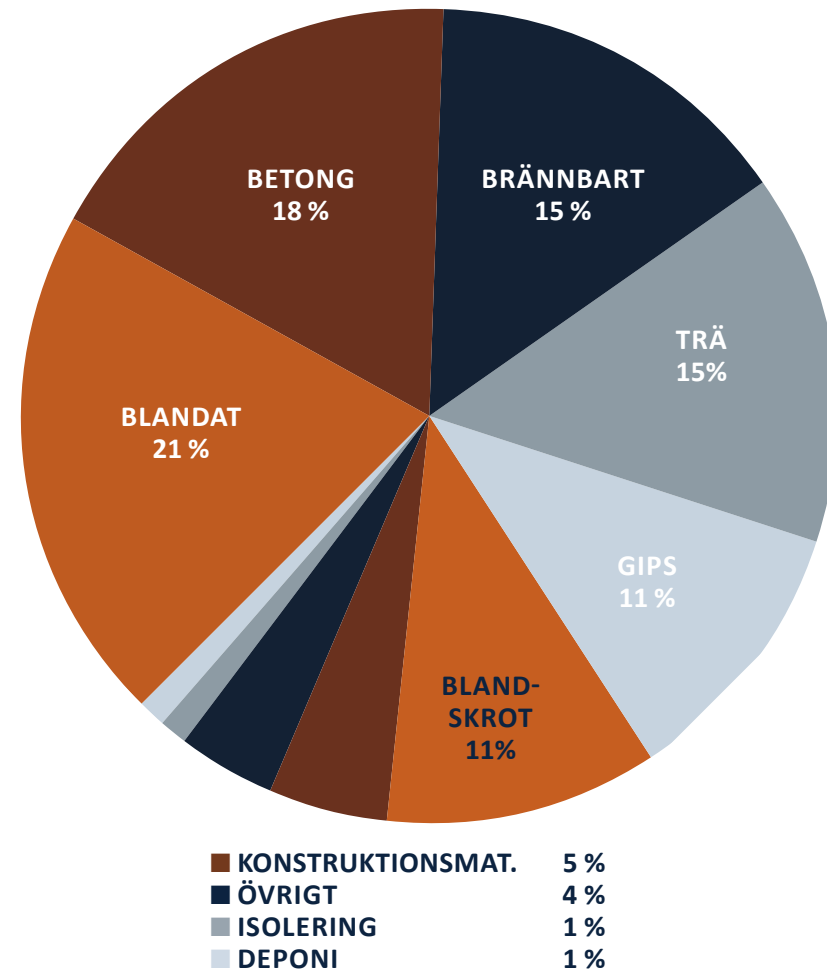
Bolaget får förtroendet att uppföra allt fler och större projekt vilket i sig medför att hantera en större mängd avfall, och därmed ett större ansvar för att avfallet hanteras på ett så resurseffektivt sätt och utsträckning som möjligt. Genom aktivt arbete ute på byggarbetsplatserna med utbildning kring avfallsfrågan för alla som medverkar och genom regelbundna uppföljningar och avstämningar kring statistiken, ser vi att det bidrar till att arbetet påverkar avfallsfrågan i rätt riktning.

I linje med lagkraven i avfallsförordningen 2020:614 har vi satt nya mål inför 2022, där mängden avfall i kg får utgöra max 25 kg\*/m<sup>2</sup> BTA satt för nybyggnation. Mål för Ombyggnad och Byggservice skall sättas under 2023.

Inför varje produktionsstart och ny byggarbetsplats genomförs det startmöte med avfallsentreprenör. Då går man igenom projektet avfallsplan, aktuella avfallsfraktioner, uppmärkning och logistiken runt placering och hämtning av containrar samt uppföljning av sorteringen.

Avfallshanteringen följs upp vid miljö- och skyddsronder och vid intern kvalitets- och miljörevision.

(\*Omfattar inte schaktmassor, rivningsmassor.)







## CIRKULÄRT BYGGANDE

För att arbeta mer hållbart och minska vårt klimatavtryck kommer vi på Brixly ansluta oss till **Centrum för cirkulärt byggande (CCBuild)** under 2023. I en branschgemensam arena kan vi möta andra aktörer i samhällsbyggnadsbranschen och samverka i syfte att stärka marknaden för cirkulära produkter och tjänster, samt etablera arbetssätt i linje med cirkulära principer.

Vi vill minska mängden avfall från bygganden och rivning, reducera koldioxidutsläpp genom färre nyinköp och fortsatt användning av de varor och material vi redan har. Via CCBuild deltar vi i samverkansarena med andra anslutna aktörer samt har tillgång till CCBuilds digitala tjänster såsom inventeringsapp, produktbank och marknadsplats.

## VÅRA NÄRMSTA GRANNAR

Vi har tagit ett litet men betydelsefullt steg i vårt miljöarbete och för biologisk mångfald. Att hjälpa naturens ekosystem att stå emot yttre hot som föroreningar och klimatförändringar, inledde vi ett samarbete med StadsKupan Sverige AB. Våra grannar bina bor i en bikupa på vårt kontorstak i Mölndal. Vi ser flera fördelar med att samarbeta med StadsKupan. Bina och andra pollinerare är väldigt viktiga för den biologiska mångfalden. De pollinerar blommor så att parker och grönområden kan frodas. Den nektar de samlar in blir till honung. På höstarna får vi vår egen honung.

Vi har även valt att ingå i StadsKupans pilotprojekt att installera en kamera som filmar flustret (öppningen) på själva bikupan. Vi kommer med andra ord att kunna följa våra grannar live när de flyter ut och in i kupan.



# EKONOMI

**Den ekonomiska aspekten av hållbarhet handlar för oss om att agera långsiktigt och inte fokusera på att maximera vinsten på kort sikt. Att lyfta arbetet på rätt sätt till rätt pris till rätt kvalitet och självklart att ha koll på hur vi påverkar samhället och miljön runtomkring under tiden.**



# SUND KONKURRENS

Hållbart byggande kräver en sund konkurrens. Sund konkurrens handlar om att vi vill verka för konkurrens på lika villkor, att ha koll på UE-leverantörskedjorna och arbeta med seriösa företag. Att vi har rätt kvalitet på våra arbeten, bra säkerhet men också att vi är transparenta och därigenom motverka kriminalitet, fusk och utnyttjandet av människor. Sund Konkurrens är en obligatorisk utbildning för alla tjänstemän på Brixly.

Att arbeta med sund konkurrens är högaktuellt. Tyvärr förekommer det oschysta villkor och svartarbete ute i vår bransch. Det är en lång väg att gå för att få bort allt. Det är inte alltid lätt att göra rätt, p g av våra myndighetskrav och komplex lagstiftning. Frågorna hur går man tillväga, vad kan man göra, hur kan vi förebygga och bygga bort fusk? Frågorna är många och dessa frågor brottas även vi på Brixly med. Tyvärr gör vi inte 100% rätt alla gånger, men målet är att göra rätt.

Bygg- och anläggningsbranschen är en stor aktör inom Sverige och vi behöver arbeta tillsammans, ha respekt och förståelse för varandra för att skapa en renare bransch. Byggföretagen med sina medlemmar och tillsammans med myndigheter, näringslivet och facket har tagit ett krafttag i arbetet mot en schystare bransch.

Ett steg i detta arbete är att i Byggföretagens hus- och bostadsutskott har en grupp som heter "Arbetsgrupp för Upphandling och Sund Konkurrens". I denna grupp ingår Brixly tillsammans med Peab, Wästbygg, Byggföretagen, Tornstaden, Veidekke, Serneke, AF gruppen, KBAB. Vår VD Markus Brink representerar Brixly och är även sammankallade till gruppen. Gruppen bildades i början av 2020 och arbetar aktivt under hela året med frågeställningen Sund konkurrens och upphandlingar. Med frågeställningar som "arbetar vi förebyggande, höja kunskapsnivån, relevanta krav i våra upphandlingar, uppföljningar av krav samt samverkan med våra myndigheter".



## SÄKRA AVTAL & LEVERANTÖRSUPPFÖLJNINGAR

De avtal vi sluter med våra uppdragsgivare ska vara affärsmässigt korrekta, följa relevanta standardavtal och alltid bygga på schyssta villkor.

Förutom att skriva trygga och säkra avtal med våra kunder, är det lika viktigt att alltid skriva korrekta och tydliga avtal med våra underentreprenörer.

I arbetet med att ha säkra avtal är våra medarbetare den viktigaste nyckel. Viktigt att vi ser till att de har rätt kompetens och kunskap att skriva avtal och möta kunden, rätt verktyg, följa de lagar och regler som finns för att sköta och driva vårt företag så att vi visar en uthållig lönsamhet och står för sund konkurrens.

Ramverket för inköp av tjänster, leverantörer och underentreprenörer ligger i våra policys och riktlinjer med fokus på samarbete med underleverantörer. Det rör sig till exempel om att deras anställda arbetar under schyssta villkor, ha bra arbetsförhållanden och att de har säkra arbetsplatser. Vi vill vara tydliga, både internt och externt, med vad vi betraktar som en godkänd leverantör.

Några delar vi arbetar med inom inköp:

- Inköpsidan på vårt intranät med information om senaste nytt om förnyade inköpsavtal/ tilläggsavtal, senaste reviderade inköpsmallar, avtalsregister, kreditupplysning m m.
- Vi skriver ram- och projektavtal med våra samarbetspartners och vi kontrollerar dem bl a gentemot Skatteverket, kreditupplysning (UC) och UE2021.
- Vi kontrollerar och bevakar våra underleverantörers, kreditvärdighet, ekonomi, betalningsanmärkningar, moms, arbetsgivaravgifter, styrelse, skatteskulder och kollektivavtal. Vid misstanke om oegentligheter kan vi snabbt agera genom
- ID06 skall alla på våra arbetsplatser bära synligt och personalliggare används på våra arbetsplatser där det är tillämpligt. ID06 är ett verktyg för ökad säkerhet och motverka svartarbete och fusk. Vi på Brixly följer dessa regler noggrant.

Vi har ett nära samarbete med företaget Q-Security. De hjälper oss genom att genomföra oannonserat besök på våra arbetsplatser för att kontrollera både personal och bolag för att säkerställa kontroll i hela kedjan. Vi har utbildat vår personal i dessa frågor. Samverkan på riktigt.

## **BRANSCHENGAGEMANG**

Brixly verkar för att bidra till branschens utveckling genom att medverka i flera branschorganisationer. Förutom Hus och Bostadsutskottet medverkar vi i SBUF (Svenska Byggbranschens Utvecklingsfond) genom att utgöra en del av Byggutskottet. Vi medverkar även i FoU Väst, samt i Miljöutskottet som är regionala utskott inom Byggföretagen. Utskotten arbetar för ett utökat forsknings- och utvecklingsarbete inom och i samarbete mellan byggföretagen samt ett ökat samarbete mellan näringsliv och högskola.



N  
S!

shandskar

sskor

väst

BRIA

använder vi ID06 - för säkrare  
nda arbetsplatser

änder vi ID06-kort och kravställer  
tensbevis är kopplat till kortet.

serade arbetsplatskontroller



Vi använder ID06  
bevakar leverantörskedjan in

## SAMVERKAN

Brixly är idag certifierad inom ISO 44001: 2017 "Ledningssystem för affärsrelationer i samverkan". Certifieringen omfattar ny- och ombyggnationsentreprenader samt byggserviceuppdrag inom bolaget. Vi var det första bolaget 2019 som ansökte och erhöll certifieringen i Sverige. Vi valde att certifieras oss för att säkerställa våra interna processer, visa på ett tydligt arbetssätt (lika över hela bolaget) och samtidigt sätta upp interna mål för våra samverkansentreprenader.

Under 2022 blev Brixly först ut i Sverige som ackrediterad certifierad enligt ISO 44001:2017.

Att arbeta med partnering och samverkansprojekt är ett av många arbetssätt att få goda relationer med våra kunder, höja kvalitén på våra projekt tillsammans och säkra affären.

## CSR VÄSTSVERIGE

Brixly är sedan många år tillbaka medlem och aktivt i styrelsen hos CSR Väst-sverige som är Sveriges största branschöverskridande nätverk som arbetar med hållbar verksamhetsutveckling och innefattar alla tre dimensionerna av hållbar utveckling – miljömässigt, social och ekonomiskt. CSR är en organisation som är branschöverskridande och har idag nästan 300 medlemmar. Här träffas företag, föreningar, myndigheter och andra organisationer som liksom Brixly vill arbeta medvetet med frågor kopplade till långsiktig hållbarhet. Nätverket erbjuder kompetensutveckling, inspiration, verktyg och kontaktnät som ger alla medlemmar än bättre förutsättningar att utveckla ett strategiskt CSR-arbete.







## NÖJDA KUNDER

Undersökningen för nöjt kundindex, d v s NKI har genomförts i slutet av året av Origo Group i Göteborg. För att följa upp och jämföra med föregående årsresultat av NKI, genomfördes undersökningen på likande sätt med ett antal djupintervjuer med Brixlys större kunder. 14st interjuver genomfördes, med kunder från våra största avdelningar "entreprenad och entreprenadservice" samt "byggservice". Konceptet fungerar bra och har gett oss en mer nyanserad bild om vad som gör kunderna nöjda respektive mindre nöjda.

Helhetsbedömningen visade att vi håller en lika hög kvalitet på våra projekt som tidigare år. 71% av de intervjuade kunderna är mycket nöjda eller nöjda med oss. 85 % uppger att de absolut eller troligen skulle anlita Brixly vid framtida behov! Vi känner stolthet över att vi har erhållit så gott anseende bland våra kunder och för våra gemensamma projekt.

Generellt ser vi en ökning på andelen nöjda eller mycket nöjda kunder. Framförallt är det relationen med vår kontaktperson som är avgörande för nöjdheten. En god relation mellan platsledning och kund, ger stor påverkan på det totala omdömet i hela projektet. I vissa fall handlar det om långa relationer som bygger på förtroende kring kunskap och kompetens, men vi ser även att i de fall man har nya kontakter som visar intresse och lyhördhet för vår kund, skapar det en positiv känsla som påverkar kundnöjdheten positivt.

Tidigare mätningar har visat på ett önskemål om förbättringar när det kommer till arbetet som utförs av underleverantörer och i denna undersökning ser vi en förbättring i resultatet kring detta. Det är fortfarande vissa variationer beroende på vilken underleverantör som använts, men man upplever till större del att Brixly har tagit in underleverantörer som levererar bättre kvalitet och att de även lyssnar på kunden om saker inte fungerar och man önskar byta eller själv vill påverka valet av underleverantör.

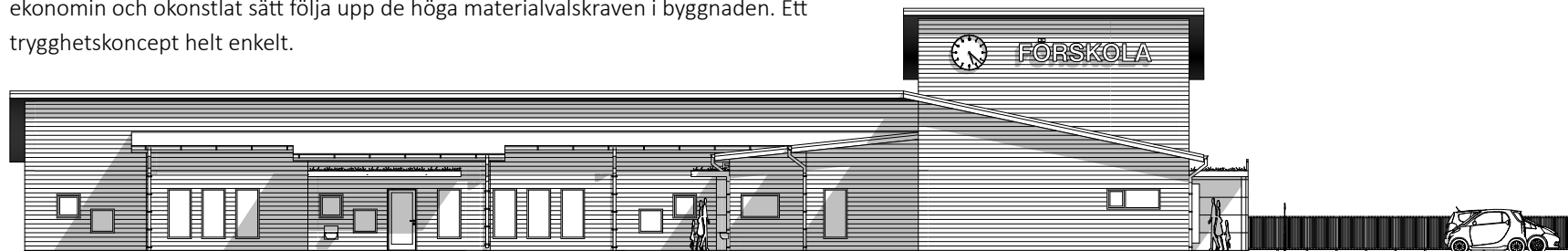
När det gäller förbättringsområden ser vi att det fortfarande fanns vissa utvecklingsmöjligheter avseende informationen och då handlar det framförallt om de administrativa delarna och tidsplaner/när saker ska ske. Flera av kunderna har själva en kund som påverkas av detta och då är det extra viktigt att dialogen och informationen fungerar på bästa sätt.

# TRYGGHETSKONCEPTET FÖR EN TRYGG FÖRSKOLA

Brixly har tagit fram egen design på nyckelfärdiga förskole byggnader (med tre olika storlekar) inklusive grund till ett fast pris. Brixly var ett av elva företag som tilldelades ramavtal med Sveriges Kommuner och regioner (SKR). Fokus har varit att ta fram bästa möjliga förskolor ut ett pedagogiskt och kvalitetsmässigt perspektiv.

För oss på Brixly har det varit att ta fram ett koncept som andas integrerad, flexibel och överblickbar. Förskole byggnader som med sina välplacerade fönster skapar både rikligt med solljus in i lokalerna och en god uppsikt över gårdssidan samtidigt som man självklart kan anpassa ytor och funktion till lokala sammanhang.

Att ge en hög kvalitet för våra yngsta brukare, samtidigt erhålla en god kontroll på ekonomin och okonstlat sätt följa upp de höga materialvalskraven i byggnaden. Ett trygghetskoncept helt enkelt.





# OM HÅLLBARHETSREDOVISNINGEN

Till bolagsstämman i Brixly AB, org.nr 556351-9163.

Innehållet i redovisningen är valt med utgångspunkt i Brixlys mest väsentliga miljöaspekter och vårintresseanalys av vilka frågor och områden som är mest relevanta att belysa.

Målet är att visa vad, hur och varför vi på Brixly arbetar med gällande sociala, miljömässiga och ekonomiska hållbarhetsfrågor. Redovisningen avser helår. Hållbarhetsredovisningen omfattar perioden 1 januari-31 december 2022. Nästa redovisning publiceras våren 2024.

Denna hållbarhetsredovisning följer lagkraven om hållbarhetsrapporteringenligt  
Årsredovisningslagen, ÅRL.

## **Brixly AB**

### **Granskningens inriktning och omfattning**

Min granskning har skett enligt FARs rekommendation RevR 12 Revisorns yttrande om den lagstadgade hållbarhetsrapporten. Detta innebär att min granskning av hållbarhetsrapporten har en annan inriktning och en väsentligt mindre omfattning jämfört med den inriktning och omfattning som en revision enligt International Standards on Auditing och god revisionssed i Sverige har. Jag anser att denna granskning ger oss tillräcklig grund för mitt uttalande.


### **Uttalande**

En hållbarhetsrapport har upprättats.

Göteborg den 31 maj 2022

**Claes Jörstam**

Auktoriserad revisor



**BRIXLY**

VI BYGGER FÖR MÄNNISKOR